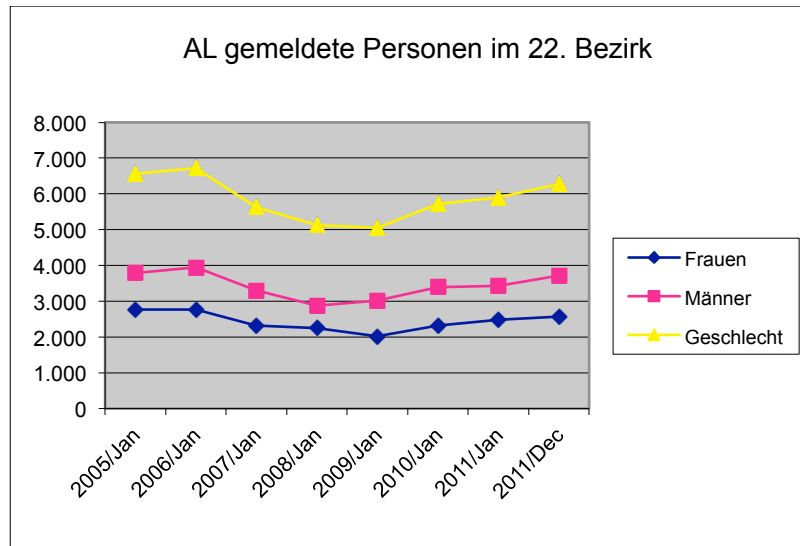


Erwerbslose und Lehrstellensuchende in der Donaustadt im Januar 2012

1. Arbeitslos gemeldete Personen im 22. Bezirk:

	Frauen	Männer	Gesamt
2006/Jan	2.775	3.941	6.716
2007/Jan	2.319	3.304	5.623
2008/Jan	2.252	2.876	5.128
2009/Jan	2.021	3.026	5.047
2010/Jan	2.319	3.398	5.717
2011/Jan	2.481	3.420	5.901
2011/Dez	2.564	3.712	6.276
2012/Jan	2.584	3.751	6.335



⇒ Ende Januar 2012 waren 6.335 Donaustädterinnen und Donaustädter arbeitslos gemeldet. Gegenüber dem Vormonat Dezember 2011 nahm somit die Erwerbslosigkeit im 22. Bezirk **um 0,9 %** oder **59 Personen zu**. Inklusive Schulungsteilnehmer **stieg** im selben Zeitraum die Zahl der Arbeitsuchenden allerdings **um 4,0 %** oder **322 Personen**. Gegenüber dem Vergleichsmonat des Vorjahres **stieg** die Zahl der arbeitslos gemeldeten Donaustädterinnen und Donaustädter jedoch **um 7,4 %** oder **434 Personen an**.

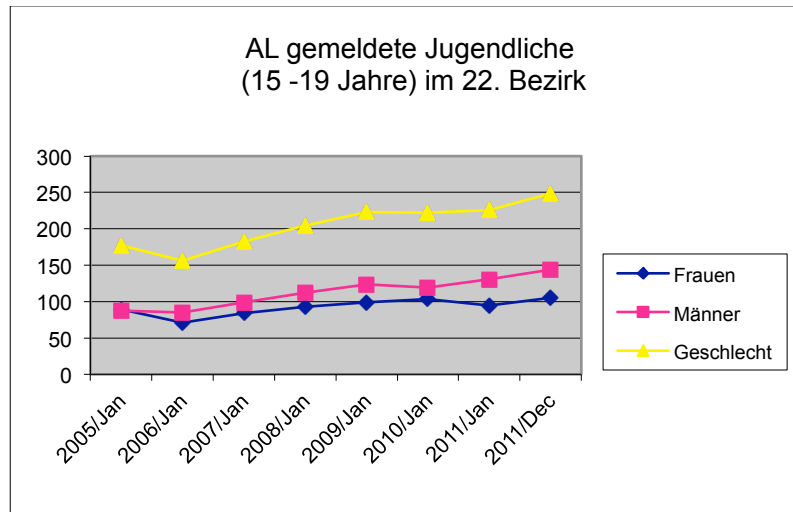
⇒ Die **Erwerbslosigkeit** in der Donaustadt erreichte **im Januar 2004** mit 6.939 arbeitslos gemeldeten Personen einen **Höchststand** und war **bis 2009 ständig rückläufig**. Allerdings kam es im Laufe des Jahres **2009 wieder zu einem Anstieg** der **bis Januar 2012 anhält**.

⇒ Eine **Zunahme der Erwerbslosigkeit** gegenüber dem Vorjahr ist auch in **Wien** zu konstatieren - und zwar um **4,9 %** oder **4.269 Personen**. Somit waren im Januar 2012 **91.908 Wienerinnen und Wiener als arbeitslos** vorgemerkt. **Österreichweit** kam es im Vergleichszeitraum Januar 2012 zu Januar 2011 **mit 2,7 %** zu einem **deutlich niedrigeren Anstieg** der Erwerbslosenzahl als in Wien. Damit waren Ende Januar 2012 in Österreich **318.027 Personen arbeitslos gemeldet**.

2. Jugendarbeitslosigkeit im 22. Bezirk:

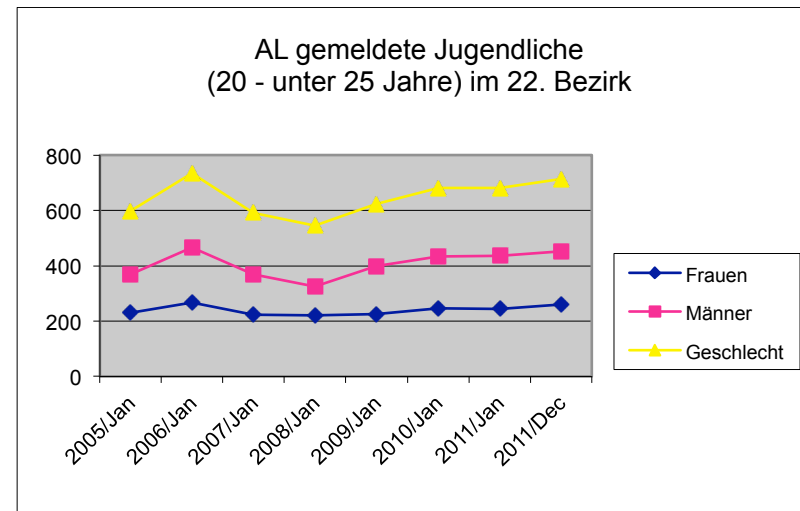
Arbeitslos gemeldete Personen (15-19 Jahre) im 22. Bezirk:

	Frauen	Männer	Gesamt
2006/Jan	71	85	156
2007/Jan	84	99	183
2008/Jan	93	112	205
2009/Jan	99	124	223
2010/Jan	103	119	222
2011/Jan	95	131	226
2011/Dez	105	144	249
2012/Jan	110	148	258



Arbeitslos gemeldete Personen (20-25 Jahre) im 22. Bezirk:

	Frauen	Männer	Gesamt
2006/Jan	268	467	735
2007/Jan	223	368	591
2008/Jan	220	325	545
2009/Jan	225	398	623
2010/Jan	247	433	680
2011/Jan	245	435	680
2011/Dez	261	452	713
2012/Jan	265	477	742



⇒ Ende Januar 2012 waren im 22. Wiener Gemeindebezirk insgesamt **1.000 Jugendliche** zwischen 15 und 25 Jahren **ohne Erwerbsarbeit**. Das ist gegenüber dem Vergleichsmonat des

Vorjahres eine **Zunahme um rund 10,4 %** oder 94 Personen. **Verglichen mit** den 962 arbeitslos gemeldeten Jugendlichen im **Vormonat** sind heute **um 4,0 % mehr** Jugendliche aus der Donaustadt **ohne Erwerbsarbeit**.

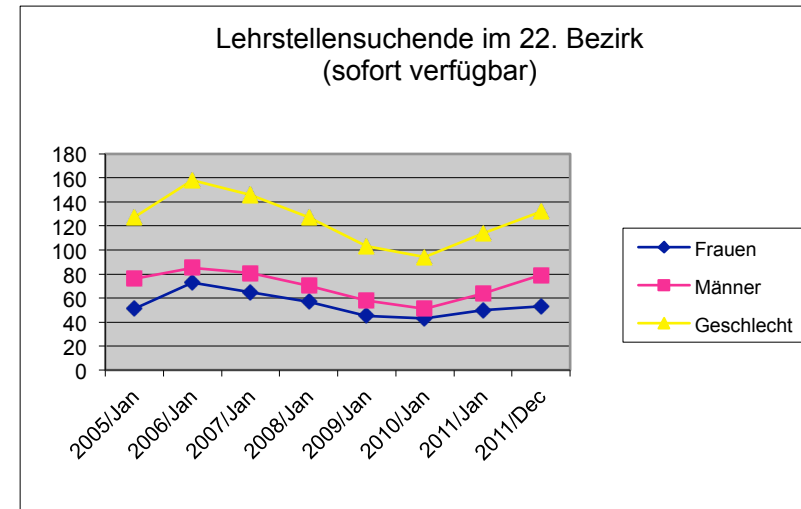
⇒ Wie in der Donaustadt **stieg** auch in Wien sowie im gesamten Bundesgebiet die **Jugenderwerbslosigkeit** im Januar 2012 gegenüber dem Vergleichsmonat des Vorjahres an - nämlich **um rund 7,4 %** auf 12.684 **in Wien** bzw. **um 3,0 %** auf 47.692 Personen **in der gesamten Republik**.

⇒ Während die **Erwerbsarbeitslosigkeit** bei den **unter 19-jährigen** Personen in der Donaustadt recht **langsam zunimmt**, **steigt** sie bei den **20-25-jährigen** Donaustädterinnen und Donaustädter **seit dem Jahr 2008 ziemlich rasch**. Diese **Entwicklung** konnte auch **im Januar 2012 nicht gestoppt** werden.

3. Lehrstellensuchende junge Menschen im 22. Bezirk:

Lehrstellensuchende (unter 25 Jahren; sofort verfügbar) im 22. Bezirk:

	Frauen	Männer	Geschlecht
2006/Jan	73	85	158
2007/Jan	65	81	146
2008/Jan	57	70	127
2009/Jan	45	58	103
2010/Jan	43	51	94
2011/Jan	50	64	114
2011/Dez	53	79	132
2012/Jan	53	83	136



⇒ Die Zahl der Donaustädter Jugendlichen, die Ende Januar 2012 eine Lehrstelle suchten, **stieg** im Vergleich zum Vorjahr **um 19,3 %** oder 22 Personen auf 136 **an**. Allerdings waren es im Januar 2006 noch 158 junge Donaustädterinnen und Donaustädter, welche unmittelbar nach einer Lehrstelle Ausschau hielten. Somit **reduzierte** sich die Zahl der davon Betroffenen innerhalb dieses Zeitraumes **um 13,9 %**.

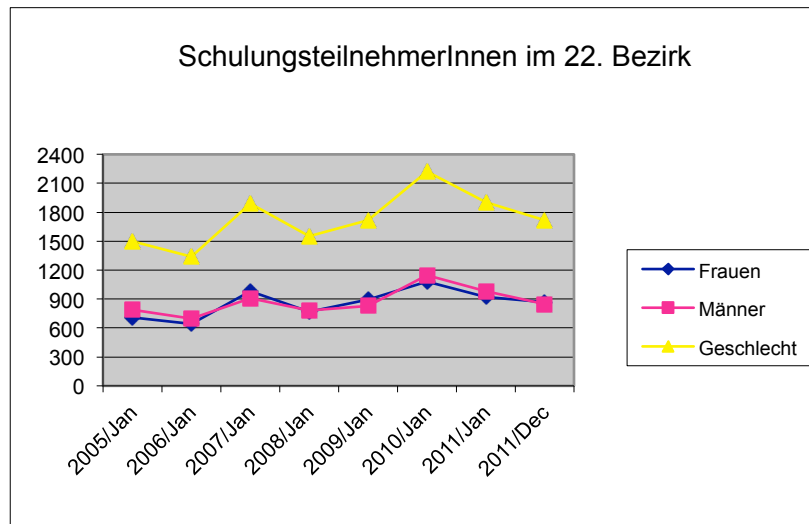
⇒ In **Wien stieg** die Zahl der Lehrstellensuchenden um 422 oder **38,9 %** auf **1.508 Personen** und im gesamten Bundesgebiet **suchten** im Vormonat **5.103 Personen** unmittelbar eine **Lehrstelle**. Das ist gegenüber dem Vorjahr ein **Anstieg um 5,8 %** oder 278 Jugendlichen.

⇒ **Bei den Lehrstellen suchenden Menschen** unter 25 Jahren besteht seit 2010 **in der Donaustadt** eine **schwierige Situation**. Im Januar 2012 gab es beinahe so viele Lehrstellensuchenden wie zuletzt 2007.

4. Personen in SC-Schulung im 22. Bezirk:

Personen mit Status SC-Schulung im 22. Bezirk:

	Frauen	Männer	Geschlecht
2006/Jan	641	697	1338
2007/Jan	983	908	1891
2008/Jan	769	780	1549
2009/Jan	893	828	1721
2010/Jan	1080	1145	2225
2011/Jan	924	982	1906
2011/Dez	866	849	1715
2012/Jan	1030	948	1978



⇒ In der Donaustadt waren Ende Januar 2012 insgesamt 1.978

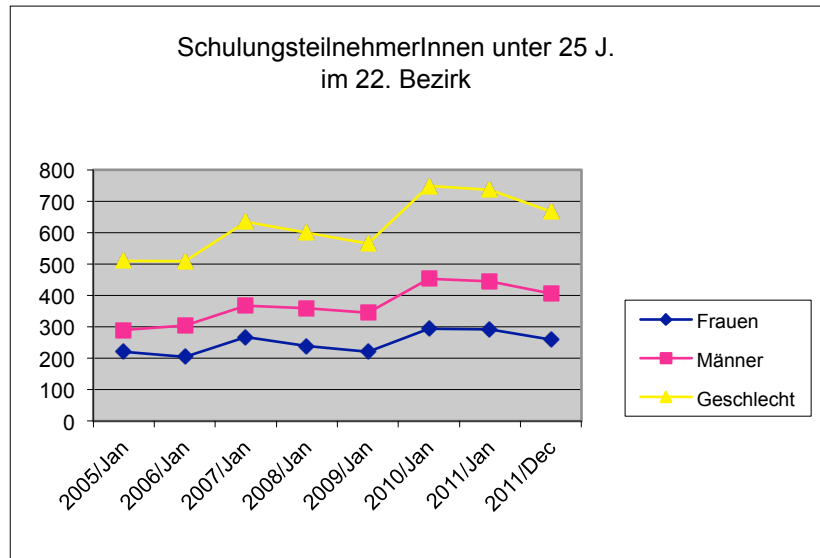
Personen vom AMS in Schulungsprogramme vermittelt. Das bedeutet **einen Anstieg von 3,8 %** oder 72 Personen gegenüber dem Vergleichsmonat des Vorjahres. Lediglich im Jahr 2010 befanden sich mehr Personen als im Januar 2012 in Schulungsprogrammen des Arbeitsmarktservice.

⇒ Dennoch war im Januar 2012 der prozentuelle Anstieg an Schulungsteilnehmern in der Donaustadt geringer als in Wien, während es im gesamten Bundesgebiet im Januar 2012 weniger Schulungsteilnehmer als im Januar 2011 gab.

⇒ In **Wien** waren in diesem Vergleichszeitraum 24.787 Personen und somit **um 5,8 % mehr** als im Januar 2011 in Schulungsprogrammen untergebracht. **Österreichweit** befanden sich zum Stichtag insgesamt 66.271 Personen in Schulungen. Damit waren um **4,2 % weniger** Erwerbsarbeit suchende Menschen in Schulungsmaßnahmen als noch im Januar des Vorjahres.

Junge Menschen (unter 25 Jahre) mit Status SC-Schulung im 22. Bezirk:

	Frauen	Männer	Geschlecht
2006/Jan	204	305	509
2007/Jan	268	367	635
2008/Jan	240	360	600
2009/Jan	221	345	566
2010/Jan	295	454	749
2011/Jan	291	445	736
2011/Dez	260	407	667
2012/Jan	294	430	724



- ⇒ Auch bei den jungen Menschen unter 25 Jahren befanden sich in der Donaustadt Ende Januar 2012 mit 724 Personen **um 1,6 % bzw. 12 Erwerbsarbeitssuchende weniger in Schulungsmaßnahmen** als noch im Vergleichsmonat Januar 2011.
- ⇒ Ebenso waren bei den **Wiener** unter 25-jährigen im Januar 2012 um 326 Personen bzw. **3,7 % weniger Teilnehmer in Schulungen** des Arbeitsmarktservice als im Vergleichsmonat 2011.
- ⇒ **Im gesamten Bundesgebiet** waren mit Ende Januar 2012 26.131 Personen unter 25 Jahre in Schulungen. Das bedeutet gegenüber dem Januar des Vorjahres einen **Rückgang um 7,1 %** oder 1.988 Personen.